

HENRIK

BIRKVIIGS TYPO GRAFISKE MOSAIK

Snabel-a [@]

3



Snabel-a



at or at the rate of	@	on account	o/a
account, account of	a/c	correct quotation (mainly used in USA)	*
alternative to above symbol	A/c	per	\$
brought forward	b/f	alternative to above symbol	¢
alternative to above symbol	b/fwd	number or item (mainly used in USA)	#
carried down	b/d	none, zero	
brought down	b/d	per cent, per hundred, hundredths of a whole	%
carried forward	c/f	per thousand, thousandths of a whole	‰
alternative to above symbol	c/fwd		
are of	c/o		

517-15141-3

51c@4=

204

Det er sjældent at skriftsproget og dermed det typografiske tegnsæt udvides, men det er sket to gange inden for de sidste ti år med to markante tegn, der samtidig er symboler på kulturelle udviklinger: *snabel-a*, der markerer fremkomsten af internettet – ikke mindst som *idé* (og ikke kun konkret i sammenkoblingen af computere worldwide) samt *euro-tegnet* som en indikation af det tættere samarbejde mellem europæiske nationalstater.

DANSK	Snabel-a
NORSK	Kanel-bolle
ITALIENSK/FRANSK	Lille snegl
TYSK	Edderkop-abe
HOLLANDSK	Abehale
FINSK	Kattehale

Fra faktura til internettet ...

Kært barn har mange (kæle)navne (se bare herover)

Formelt set hedder tegnet på engelsk *commercial at* og har været brugt især i Amerika sådan som vi i Europa bruger å: 20 tønder korn @ \$3.

Det er med andre ord et tegn der er brugt i kommercielle, handelsmæssige sammenhænge.

E-mail-tegn

Tegnet dukkede for alvor op i mange menneskers bevidsthed, da udviklingen og udbredelsen af internettet tog fart i begyndelsen af 90'erne. Tegnet blev i 1971 valgt af den amerikanske ingeniør RAY TOMLINSON til brug for en deling af e-mail-person og e-mail-sted (= computeren).

En ligatur af a og d

Ser man historisk på sagen er der en vis logik i at hævde, at tegnet kan betragtes som en såkaldt ligatur (dvs. sammen-tegning) af ad – en latinsk præposition, der betyder på, til, mod. Når ad (at på engelsk) skal skrives hurtigt, smelter a'ets bueform sammen med d'ets, og overlængden forlænges rundt om tegnet i kraft af skrivehastigheden.

Fra uncialskriften

I det 6. og 7. århundrede skrives den såkaldte uncialskrift mange steder i Europa, og der bruges mange ligaturer og forkortelser. Tegnet kan have sin oprindelse i denne periode, men om det er helt så gammelt, er tvivlsomt og kan ikke påvises. Nogle af de ældste eksempler er fra 1830'erne,

hvor de ses på fakturaer, mens de første eksempler på tegnet som tryktype ikke dukker op før i slutningen af 1880'ernes skriftprøvebøger, hvor det vises sammen med andre »kommercielle« tegn såsom mønt- og procenttegn.

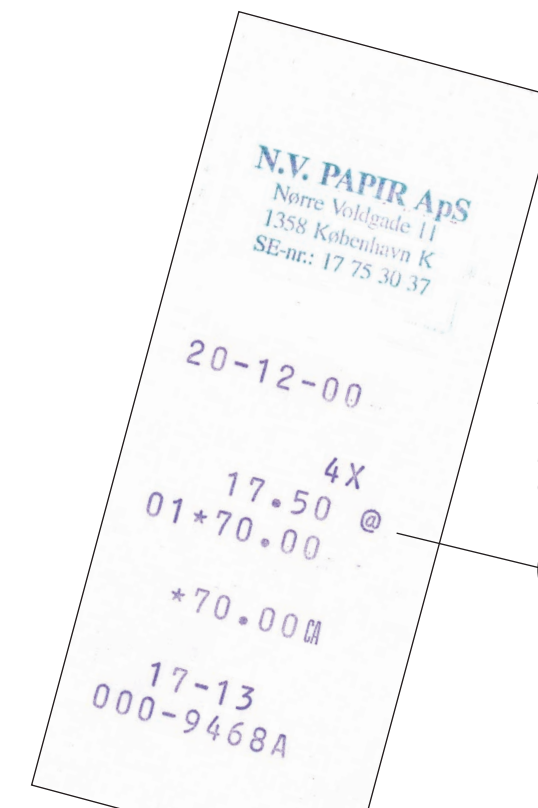
@-tegnet i nutidens fonte

Tegnet er tilgængeligt på et moderne tastatur i de Type 1 og TrueType-fonte, som benyttes i dag. Det er en del af standard-karaktersættet.

Fra skriftdesignernes og -leverandørernes side er der ikke gjort lige meget ud af at designe tegnet så det harmonerer med en given skrifts formsprog.

Der tegner sig fire forskellige måder – »designstrategier« – at håndtere tegnet på i fontene – se næste side.

< Udsnit fra papskilt på transportpalle med bøger fra USA.



Eksempel fra dansk butiksteknologi: en kassebon, hvor @ bliver brugt som en angivelse af stk.-pris.

690	@	Com. At; at the rate of.
691	f	Tel. Frequency meter.
692	©	Chem. Gold.

Ekstrategn

Udsnit af ældre skriftprøvebog. Tegnet @ har i gamle dages sætteri været placeret som et specielt/sjældent/ekstra tegn – side om side med andre mere eller mindre sjældent anvendte tegn.

Udviklet gennem hastig skrivning

Skriveforløb i et a (såkaldt duktus) i henh. klassisk romersk kursiv, uncial og yngre romersk kursiv.

ΑΝΕΛΕΥΤΥΟΤΑ

Ældre romersk kursiv 2.-5. århundrede.

γυαβηηκνγυαβηη

Yngre romersk kursiv 4.-7. århundrede.

UNZIALE **halbunziale**

Uncial og halvuncial, 6.-7. århundrede.

Formen på bogstaver og tegn er udviklet over lang tid og under indflydelse af den praktiske brug i hverdagen – ikke mindst i forbindelse med anvendelsen i håndskrift, hvor skrivehastighed og -bequemmelighed er centrale forhold. Eksemplerne herover skitserer nogle af disse processer – især i forbindelse med fremkomsten af såkaldte *ligaturer*, dvs. sammenskrivninger af flere tegn til et.

Forskellige udformninger af snabel-a i moderne fonte:

@ @

1. Kursiv form, som følger skriftens styrke:

@-tegnet fra Adobe Garamond ordinær og bold. I mange skrifter er den kursive form valgt og indsat i alle skriftfamiliens snit – kun tilpasset styrken.

@ @ @ @
a a a a

2. Hyldevare:

I skriftfamilien Rotis' forskellige medlemmer, *RotisSerif*, *RotisSemiSerif*, *RotisSemiSans* og *RotisSansSerif*, er @-tegnet nøjagtigt det samme på trods af at skriftens formsprog er forskelligt fra snit til snit (med og uden seriffer mv).

@ @ @
a a a

3. Tilpasset skriftens formsprog:

@-tegnet fra *Stone Serif*, *Sans* og *Informal 2.0* designet af amerikaneren Sumner Stone, der har valgt at variere designet så det harmonerer med de tre forskellige designs, hans populære skriftfamilie findes i (med og uden seriffer og i en såkaldt uformel version).

a a A

4. Kreativt og avanceret:

I Petr van Bloklands antikva *FB Proforma* følger både styrke og skriftform designet i de forskellige snit: her @-tegnet til ordinær, kursiv og kapitæler – sådan skal det gøres!

@ @ @ @ @ @ @ @ @ @

k l m n @ p q r s t

u v w x y z @ å

1 2 3 4 5 6 7 8 9 @

\$ € % &

s n @ b e l f e s t

Snabler nok?

Den ultimative snabelfont (der er sat snabel om (næsten) alle alfabetets tegn) står tyskeren Andreas Karl for. Fonten *Mail Box* er udsendt af den tyske skriftleverandør *LinotypeLibrary*. Hvad den skal bruges til, står hen i det uvisse, men et morsomt eksperiment – og måske tidskommentar – er det jo. Fås både i *light* og *bold*.

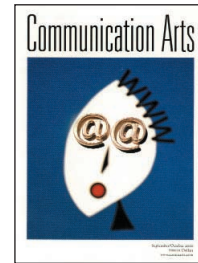
(Tak for lån af fontene til Linotype Library / www.linotypelibrary.com).

**Nyt symbol?**

Vi bruger symboler (eller her rettere piktogrammer) til en hurtig kommunikation af et simpelt indhold. Den hollandske skriftdesigner *Martin Majoor* har forsynet sin font *FF Seria Sans* med et sæt tegn for e-mail, telefon, fax samt mobiltelefon.

Snabelsamling

Snabeln som kulturmarkør: eksemplerne her er samlet over et par år og viser i hvor stort omfang nettet er blevet en del af vores liv og gøremål. Og læg mærke til at det er andre bogstaver end blot a, der i disse år bliver forsynet med en snabel ...



www.hojmark.dk

Brystkræfter@pi



Medie@bc

@ mondosoft

@Faktura

@rstiderne

soft@world

PhotoTim@
GONE DIGITAL



@ Home

SCIENCE @ DIRECT

@-potek
Internet apotek og lægeservice



Helens



Fr@ncité
RECHERCHE

met@box



itlex



FUG@



SND@21

@ventures



kok @Live

@NTER INTERNET

M@ilgate



IT-nyheder direkte
til dig - gr@tis!

Falck
Butikk@n

@ NETVOKAT.DK



Typografisk Mosaik

– en artikelserie på internettet

I denne artikelserie sætter Henrik Birkvig fokus på en række typografiske detaljer af særlig interesse for de mange, som i dag arbejder med de stadigt mere avancerede tekstbehandlings- og designprogrammer.

Der er opstået et behov for at forstå den typografiske verden og dens udvikling siden Gutenbergs tid. For på mange måder har de mere end 500 år en klar indflydelse på den moderne teori og praksis inden for trykt og digital kommunikation.

En indflydelse, som ikke mindst gør sig gældende for terminologien.

Artiklerne vil blive publiceret på www.grafisk-litteratur.dk i løbet af 2002 og 2003.

Følgende emner er planlagt:

- Skrifternes tilnavne
- &-tegnet
- Snabel-a @
- Euro-tegnet
- Alineategnet ¶
- Uncialer
- Initialer
- Talformer (arabiske)
- Et par typografiske detaljer
- Hvad er en god font?
- »Garamond-radisen« (»Aldus-bladet«)